

NASJONAL TRANSPORTPLAN

2014 – 2023, Meld. St.26

Kva kan dette bety for Hallingdal?

LLINGDAL

Tabell 1.1 Rammefordeling statlige midler. Årlig gjennomsnitt. Mill. 2013-kr.

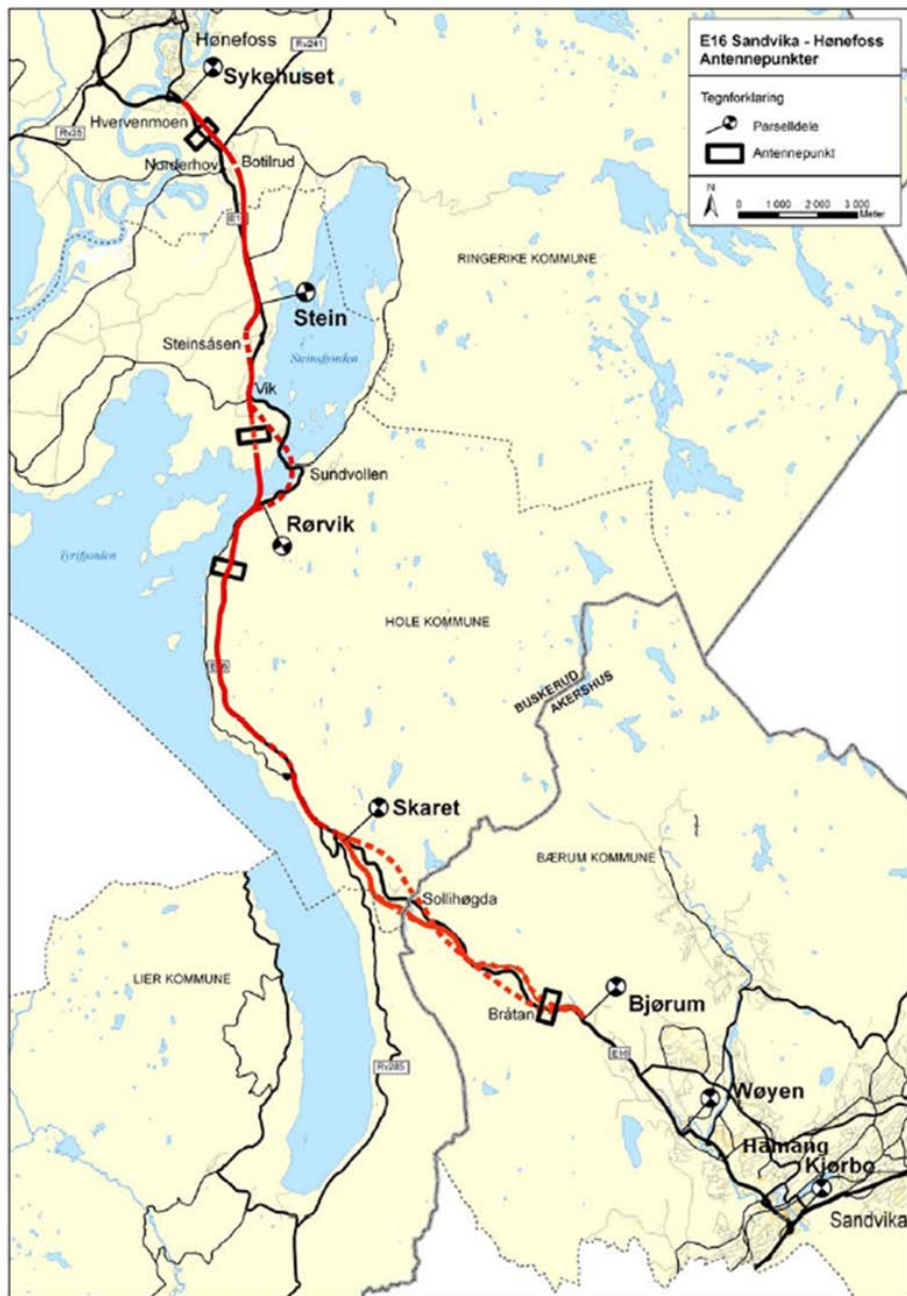
	NTP 2010–2013 inkl. komp. mva. ¹	Saldert budsjett 2013 inkl. komp. mva.	NTP 2014–2023 inkl. komp. mva.
Vegformål ²	19 148	20 936	31 155
Jernbaneverket	9 872	11 275	16 781
Kystverket	1 108	1 251	1 940
Sum	30 128	33 462	49 876
Belønningsordningen		673	923
Sum statlige midler	30 128	34 135	50 799
Annen finansiering (anslag)	7 056	9 525	9 800

¹ Beløpet til vegformål er beregnet ved å ta utgangspunkt i gjennomsnittlig årlig ramme til vegformål i Nasjonal transportplan 2010–2013, jf. også Prop. 1 S (2012–2013), s. 48. Mva.-kompensasjonen for bompenger er beregnet ved å ta utgangspunkt i gjennomsnittlig bompengenivå i de fire samme årene. Dette beløpet – 1 122 mill. kr – inngår i beløpet til vegformål.

² Post 35 Bjørvika er holdt utenfor, jf. at posten heller ikke inngår i rammene i Nasjonal transportplan 2010–2019.



E16 SANDVIKA - HØNEFOSS



- E16 Sandvika – Wøyen Forberedende arbeid 2013, planlagt oppstart 2014 og åpning 2018
- I siste seksårsperiode prioriteres statlige midler til utbygging av E16 til firefelts veg på strekningen Bjørum – Skaret i Akershus og Buskerud
- **Buskerud fylkeskommune forventer at utbygging av strekningen Bjørum – Hønefoss kan skje kontinuerlig.**

Gjeldande NTP 2010 - 2019

Den gjenværende strekningen mellom Skaret og Hønefoss har svært variabel standard. Det foreligger ingen konkrete planer for utbygging av denne strekningen. Regjeringen legger derfor opp til at det i løpet av perioden 2010-2013 blir utarbeidet planer for strekningen og at finansieringsløsninger blir vurdert i dialog med lokale myndigheter.

E16, Eggemoen - Olum

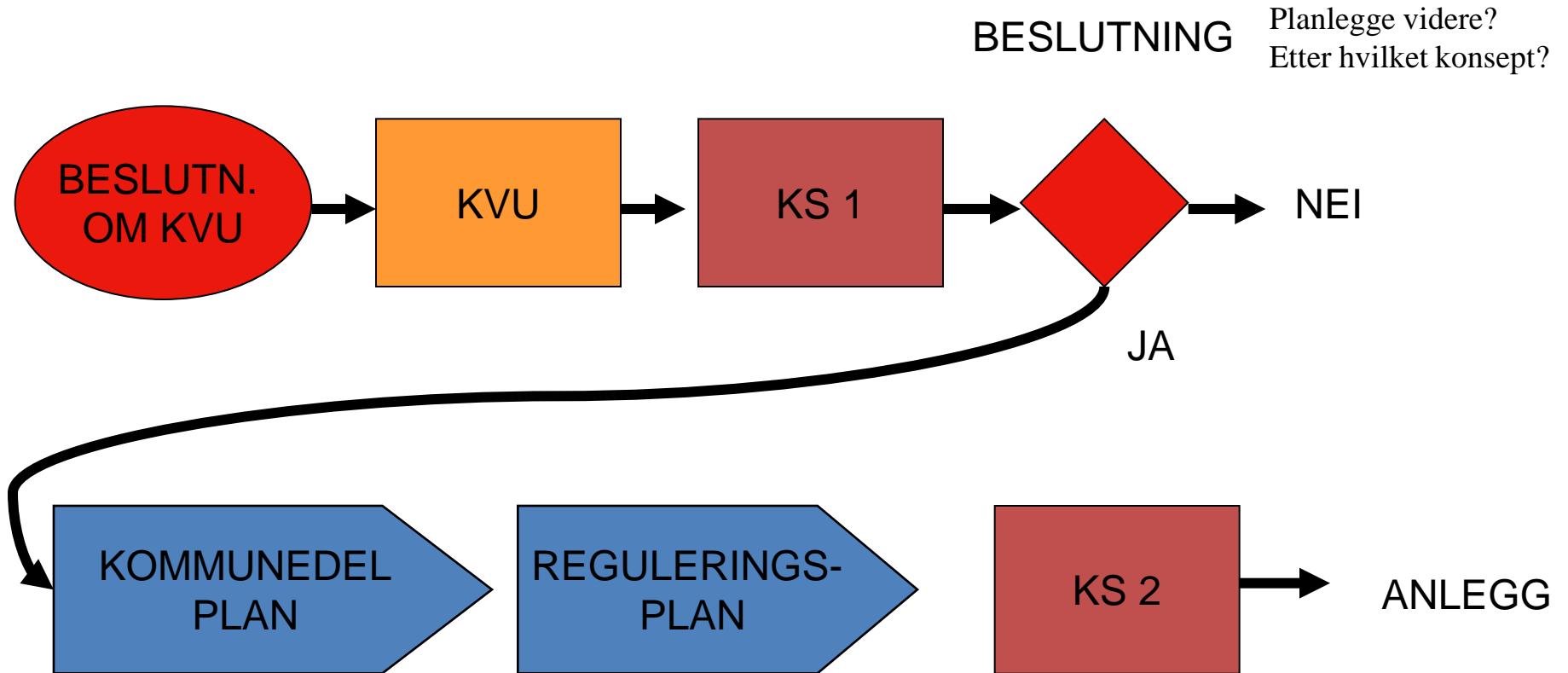
- *For Hallingdal er Gardermoen den viktigaste flyplassen, og det er derfor avgjerande å korte ned reisetida så mykje som mogeleg. Dette gjeld både i forhold til bruk av bil og tog. Rv35 Olum – Eggemoen må få byggestart i 2014 som forutsatt i gjeldande NTP.*
- Statlige midler til å til anleggsstart på utbygging av tofelts veg med midtrekkverk og forbikjøringsfelt på E16 Eggemoen – Jevnaker – Olum i Oppland og Buskerud. Vil bli åpnet for trafikk i siste seksårsperiode. Prioriteringen er betinget av lokal tilslutning til et opplegg for delvis bompengefinansiering.
- Prosjektet omfatter bygging av om lag 12 km tofelts veg med midtrekkverk og forbikjøringsfelt. 2,25 mrd.



- **Ørgenvika – Gol (Vegpakke Hallingdal)**
- **Ny veg Rv.52 Gol – Robru**
- Regionrådet for Hallingdal forventar ei snarleg igangsetjing av **KVU for Rv7 Hardangervidda**, mellom Haugastøl og Maurseth.
- *«Det legges opp til å gjennomføre en konseptvalgutredning (KVU) for riksveg 7 over Hardangervidda. Utredningen skal blant annet se på regulariteten vinterstid og hensynet til villreinen på vidda. Det vil bli vurdert å la utredningen omfatte flere andre av riksvegforbindelsene mellom øst og vest og eventuelt også jernbanen.»*
- Dette er positivt og ei naturleg oppfølging av Regional plan for Hardangervidda for 2011-2025, som vart vedteken av dei tre fylkeskommunane Telemark, Hordaland og Buskerud hausten 2011.
- Med bakgrunn i dei tre fylkestinga sine vedtak og div. uttalar til NTP, vil det vera svært naturleg at KVU-prosessen kjem raskt i gang, slik at den er ferdigstilt til neste revidering av NTP for 2018-2027.



KVU-Proseszen



Korridor 5 Oslo – Bergen/Haugesund

- *Utover satsingen på E39 vil Sør-Norge få en kraftig oppgradering av flere strekninger på hovedfartsårene E6, E16, E18 og E134.*
- *Regjeringen legger størst vekt på å bygge ut E6, E10, E16, E18, E39 og E134. Dette vil i betydelig grad bidra til at lengre sammenhengende strekninger får god standard.*
- *Regjeringen vil utvikle korridorer som binder landsdeler/regioner sammen, og som gir effektive, pålitelige og trygge forbindelser til utlandet. Dette er bakgrunnen for at regjeringen særlig vil prioritere forbindelsene E6, E10, E16, E18, E39 og E134. Disse vegene tar en stor del av transportarbeidet mellom landsdelene, og er av vital betydning for både bosetting og næringsliv.*



Regjeringa vil utvikle transportkorridorar som bind saman landsdelar og regionar og gir effektive, pålitelege samband til utlandet.

Dette er bakgrunnen for at regjeringa særleg vil prioritere vegsambanda E6, E10, E16, E18, E39 og E134. Desse vegane tar ein stor del av transporten mellom landsdelane og har mykje å seie for både busetnad og næringsliv. Regjeringa legg særleg vekt på at lengre samanhengande strekningar får god standard.

E16

- Firefelts veg Kongsvinger – Kløfta, i Hedmark og Akershus
- Vegen over Filefjell, på strekningar i Oppland og Sogn og Fjordane, blir utbetra
- Delar av strekninga Sandvika – Hønefoss i Akershus og Buskerud blir bygd ut til firefelts veg
- Utbyggingsprosjektet mellom Fønhus og Bjørgo i Oppland blir ferdig
- Utbygging gjennom Valdres, frå Fagernes til Hande

E134

- Bygging av nye tunnelar på E134 over Haukelifjell
- Fleire store prosjekt blir fullført, mellom anna Gvammen – Århus i Telemark, Damåsen – Saggrenda i Buskerud og bygging av eit ekstra løp i Strømsåstunnelen i Buskerud



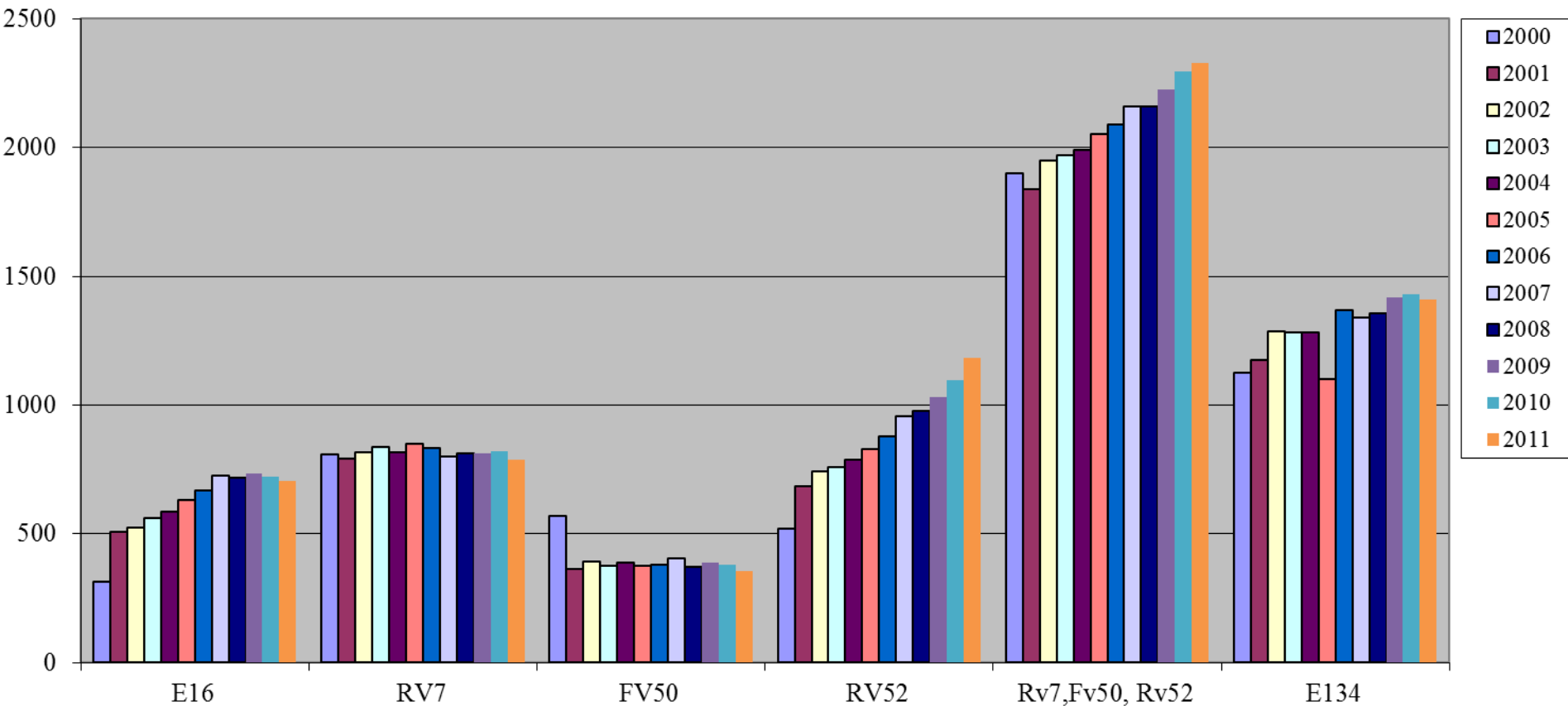
Korridorutgreiing 2006 - 2015

- For de mer direkte rutene mot Bergen, E16 (rute 12) og rv 7/52 (rute 21), er det foreslått planrammer på 1 600 og 400 mill. kr. E16 kan aldri bli det foretrukne alternativ mellom Oslo og Bergen unntatt ved vanskelige kjøreforhold, og det foreslås derfor beskjeden innsats på E16 mellom Fagernes og Borlaug, mens investeringene konsentreres om fellesstrekningene Sandvika – Hønefoss og Borlaug - Bergen.

(Vegdirektoratet)



ÅDT FJELLOVERGANGAR



Tabellen syner at over halvparten av trafikken aust – vest over fjellet soknar til Rv7 i Hallingdal, austover frå Gol. Dette gjeld både totaltrafikken og tungtrafikken.





Statens vegvesen



Forvaltingsplan riksveg 7 og riksveg 52 Hallingdal.

Hovedrapport

Investeringer i vegnettet

- **Stamvegutredning 2006:**
 - 2- 2,5 mrd kr (minst) for vegnormal standard
- **Må settes inn tidligere hvis realisering av planene**
- **Statens investeringsambisjoner er ikke tilstrekkelige til å støtte opp om de scenarier som legges til grunn for arealplaner og turistnæringens signaler om satsinger**
- **Dilemma**



Hva så?

Vi har altså en ønsket og politisk vedtatt utvikling av samfunnet i Hallingdal som, hvis det ikke blir foretatt grep, vil få alvorlige konsekvenser for rv.7 og som er svært uønsket.

Dette dilemmaet kan løses på to måter:

- **Investeringer i vegnettet**
- **Forvaltningsmessige tiltak**





Seks timar: Dersom vegane ikkje blir rusta opp dei komande åra, vil køane i samband med helgar og høgtider bli stadig lengre. Biletet er frå Rv7 vest for Gol