



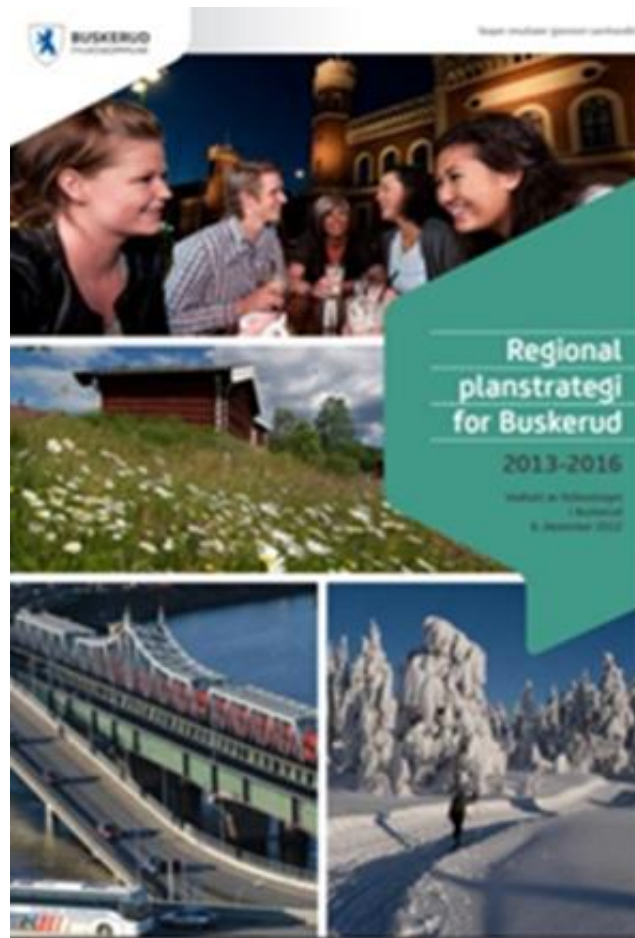
Agenda

- › Planprosess og organisering
- › Planform og virkeområde
- › Foreslåtte kulturmiljøer i Hallingdalsregionen
- › Spørsmål, innspill og kommentarer

Planforslaget vil bli lagt ut til offentlig ettersyn høsten 2016 med mulighet til å komme med innspill.



Regional planstrategi for Buskerud 2013-2016



I Buskerud skal det i henhold til regional planstrategi lages planer for følgende tema i 2013-2016:

- Regional plan for kunnskapssamfunnet
- Regional plan for næringsutvikling og verdiskaping
- Regional plan for areal- og transport (pågår)
- **Regional plan for kulturminnevern (pågår)**



Organisering

Nivå	Deltagere
Planeier	Fylkesutvalget
Styringsgruppe	2 representanter fra Hovedutvalg for kultur, idrett og folkehelse, 2 representanter fra kommunene, 1 fra Buskerud museumsrets, 1 fra Fortidsminneforeningen og Utviklingssjefen
Arbeidsgruppe	Team kulturminnevern



Om regional plan for kulturminnevern

- › Planen utarbeides som en regional plan i tråd med prosesskravene i plan- og bygningsloven.
- › En overordnet, tematisk plan for hele fylket.
- › Legges til grunn for fylkeskommunal virksomhet og er retningsgivende for kommunal og statlig planlegging og virksomhet i regionen.
- › Regional plan for kulturminnevern i Buskerud skal utvikle strategier for vern og bruk av kulturarven i Buskerud.



Status i planarbeidet

2015



Planprogram

Planprogrammet ble fastsatt av fylkesutvalget 4. mars 2015.

2016



Planforslag

Planforslag blir utarbeidet på bakgrunn av hovedtemaene i fastsatt planprogram og innspill fra medvirkningsprosessen.



Høring av planforslag

Regional plan for kulturminnevern behandles av fylkesutvalget. Forventes lagt ut til offentlig ettersyn og høring **høsten 2016**.

Det vil være en handlingsdel knyttet til den regionale planen.

2017



Vedtak av plan

Planforslag legges fram til vedtak premio 2017.



Medvirkningsprosess

- › Det er lagt opp til en bred medvirkningsprosess slik at planen blir utarbeidet i samarbeid med kulturarvaktører.
- › Det er arrangert en rekke innspillsmøter *i tillegg til* de ordinære høringsprosessene.

Innspillsmøter 2014

- 5 åpne innspillsmøter ved museer i Buskerud
- Innspillsmøte for statlig sektor
- Internt innspillsmøte i fylkeskommunen
- Åpent høringsmøte

Møter i regionrådene mai og juni 2014 + våren 2016.

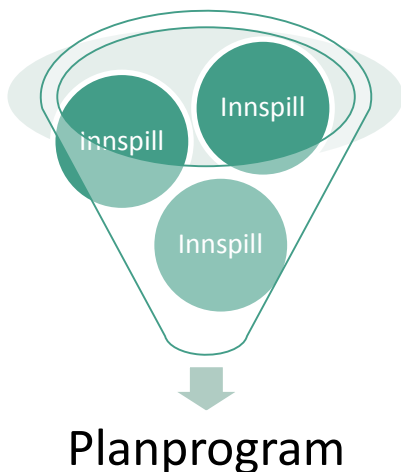
Innspillsmøter 2015 og 2016

- 4 åpne innspillsmøter ved museer i Buskerud
- Innspillsmøte for Buskerud ungdommens fylkesting BUFT
- Museumsseminar 2015
- Planseminar 2015
- Innspillsmøte om kulturarv som ressurs i by- og tettstedsutviklingen 2016

Det har også vært mulig å sende inn skriftlige innspill.



Formål og hovedtemaer for planarbeidet



Formålet er å etablere en plan for hvordan Buskerud-samfunnet skal sikre **godt vern og bærekraftig bruk av fylkets kulturminner og kulturmiljøer**. Med en regional plan ønsker Buskerud fylkeskommune å etablere et godt **samhandlingsverktøy** for hele kulturarvsektoren i fylket.

- Synliggjøring av de viktigste kulturmiljøene i Buskerud – oversikt over kulturmiljøer som forteller hovedtrekkene i fylkets historie
- Kunnskapsgrunnlag og kompetanse i kommunene
- Formidling kulturarv
- Kulturarv som ressurs i samfunnsutviklingen
- Regionale samhandlingsarenaer og styrking/etablering av regional kulturminnekompetanse

Planprogram finnes på bfk.no/kulturminnevern



Oversikt over verneverdige kulturmiljøer som forteller viktige sider av Buskeruds historie

- › Planen skal gi en oversikt over bevarte, verneverdige kulturmiljøer som viser viktige hovedlinjer i fylkets historiske utvikling fra eldre tid til i dag.
- › Oversikten over kulturmiljøer skal være et kunnskapsgrunnlag som kan brukes i forbindelse med planlegging og utvikling i kommunene. Buskerud fylkeskommune ønsker at denne oversikten skal bidra til forutsigbarhet i framtidig planlegging av tiltak og utvikling ved at regionale kulturminneinteresser er kjent for allmennheten.
- › Oversikten over kulturmiljøer er ikke juridisk bindende med hensyn til arealbruk. Formalisering av vern, må gjennomføres som egne verneprosesser for å gi kulturmiljøer som ikke allerede er fredet eller regulert til bevaring, et juridisk vern.

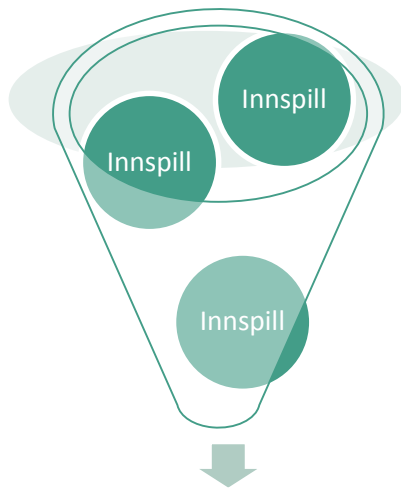


-
- › Det presiseres at utvalget er foretatt på bakgrunn av eksisterende kunnskap. Det er lagt vekt på kommunedelplaner for kulturminner og kulturmiljøer, Nasjonal registrering av verdifulle kulturlandskap, Riksantikvarens NB!-register og andre kulturminneregistreringer i valg av kulturmiljøer.
 - › Det er ikke foretatt systematiske nyregistreringer av kulturminner i forbindelse med kartleggingsarbeidet. Oversikten vil ikke være statisk, men vil kunne bli revidert etter hvert som ny kunnskap kommer til.



Bakgrunn for utvalget

267 forslag til
kulturmiljøer



Oversikt over
verneverdige
kulturmiljøer som viser
viktige sider av
Buskeruds historie

- › Kulturmiljøet skal primært være et geografisk avgrenset område
- › Kulturmiljøet skal fortelle en vesentlig del av Buskeruds historie og/eller ha svært høy verneverdi basert på verdivurderingskriteriene som er alminnelig brukt i kulturminneforvaltningen.
- › Alle kulturmiljøene vurderes på samme grunnlag uavhengig av om allerede vedtatt formelt vern.
- › Kulturmiljøet skal representere en eller flere av de viktigste historiske utviklingsfaktorene i utviklingen av Buskeruds historie



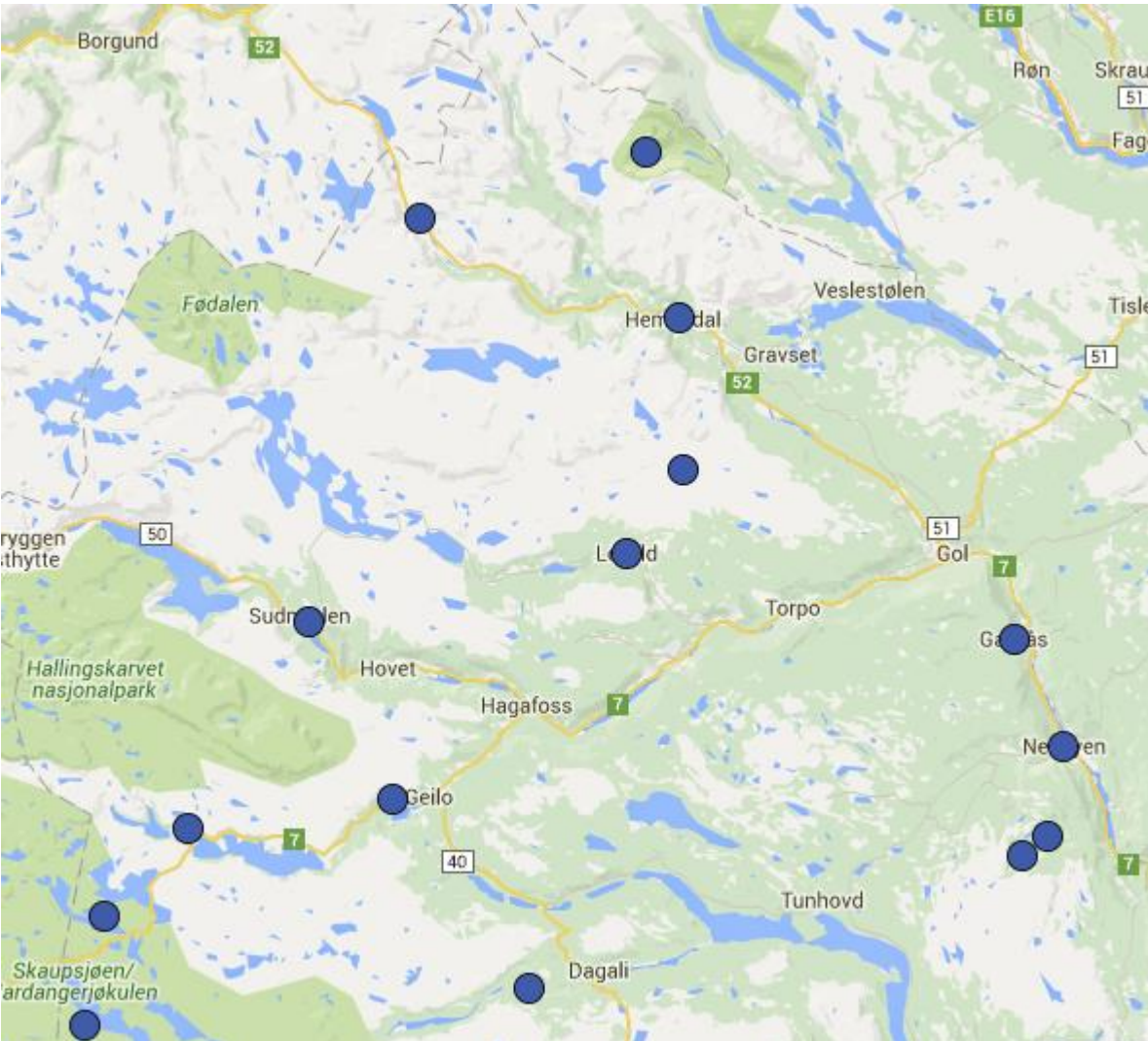
Buskeruds historie

- › Jakt, fangst og fiske
- › **Jordbruk og utmarksnæring**
- › Ferdsel og kommunikasjon
- › Handel
- › **Førindustriell produksjon, industri og håndverk**
- › Religion og trosutøvelse
- › By- og tettstedsutvikling
- › Forsvar og krig
- › Rekreasjon og fritid
- › Fellesskapets og demokratiets kulturminner
- › Kystkultur
- › Urbefolkning og minoriteter

For å kunne foreta et valg av kulturmiljøer har arbeidsgruppa jobbet med å skrive et riss av fylkets historie. Dette danner et bakteppe for å kunne foreta et utvalg av kulturmiljøer.



Foreslåtte kulturmiljøer i Hallingdalsregionen



- › Hemsedal: Hydalen
- › Hemsedal: Joleim-Grøte
- › Hemsedal: Stongenuten
- › Hol: Fekjo
- › Hol: Haugastøl stasjon og Rallarvegen
- › Hol: Krækkja
- › Hol og Nore og Uvdal: Dagali-Seterdalen
- › Hol, Nore og Uvdal og Rollag: Nordmannsslepene
- › Nes: Garnås og Postvegen
- › Nes: Nesbyen
- › Ål: Leveld
- › Ål: Trettstølene og Nystølene
- › Bergkunst
- › Middeltalderbygg/-kirker/-kirkesteder



Nordmannsslepene

Hol, Nore og Uvdal og Rollag

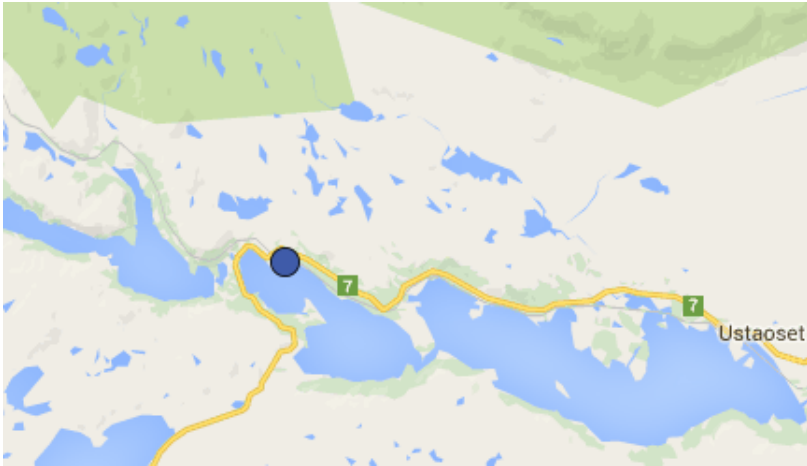


- › Nordmannsslepene er en samlebetegnelse for hovedferdselsveiene over Hardangervidda – fra Hardanger til Østlandet. Hovedslepene gikk til Numedal og Hallingdal, med sidegrener til grendene rundt.
- › Slepene skal ha fått navnet Nordmannsslepene fordi østlendingene så for seg at vestlendingene kom nordfra over fjellet.
- › Vi kjenner ikke eksakt datering av slepene, men pollenanalyser viser at noen av dem har vært i bruk helt siden folkevandringstiden (ca. 500 e. Kr.). Viktigheten av ferdselen gjenspeiles ved jernalderens gravfelt langs slepene på Frygne i Nore og Fetjo på Geilo. Det er også gjort gravfunn lenger opp mot fjellet, både i Jønndalen og Dagali-Seterdalen.



Haugastøl stasjon og Rallarvegen

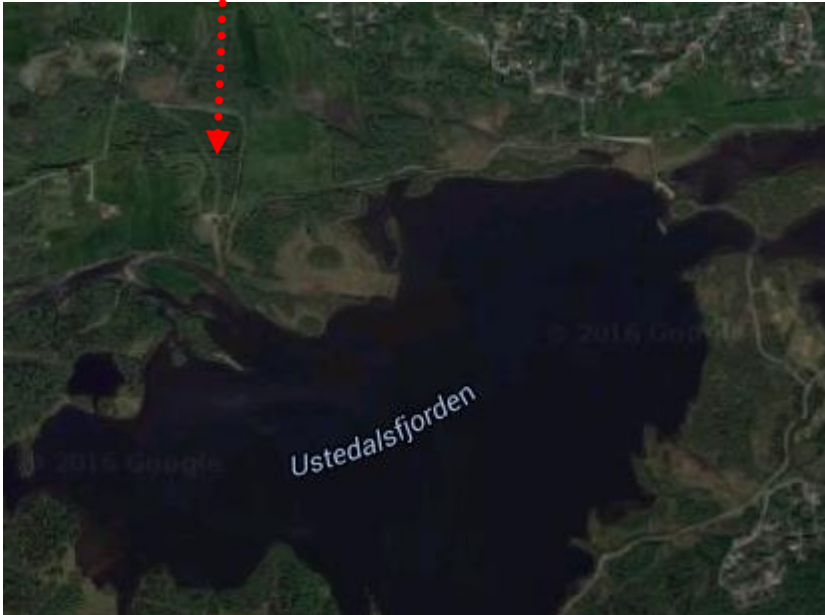
Hol



- › Bergensbanen (1894-1909) representerer en viktig del av Norges samferdselshistorie. Anleggsveien Rallarvegen er bevart som et autentisk veianlegg fra omkring 1900, og Haugastøl stasjon er et helhetlig jernbanemiljø med arkitektoniske, bygningshistoriske og jernbanehistoriske verdifulle bygninger bygget 1903-1908.
- › Kulturmiljøet omfatter Haugastøl stasjon (stasjonsbygning og uthus) som ble bygd i forbindelse med Bergensbanen, samt Rallarvegen som er bevart som et autentisk veianlegg fra 1890-åra, med blant annet mange murer og bruer.
- › Kulturmiljøet synliggjør en viktig del av vår ferdsel- og kommunikasjonshistorie.
- › Haugastøl stasjon er fredet etter kulturminneloven.



Fekjo Hol



- › Gravfeltet er et av landets høyestliggende gravfelt fra vikingtid. Få bygder var bosatt på den måten som Ustedalen var i vikingtid og tilgangen til ressursene må ha spilt en viktig rolle.
- › Vi kjenner til flere jernvinneanlegg like i nærheten av gravfeltet, men også fangstanlegg. En gammel ferdselsvei går gjennom feltet. Kontakten over fjellet og nedover dalen må ha vært viktig.



Dagali-Seterdalen

Hol og Nore og Uvdal

- › Dagali-Seterdalen er rik på kulturminner fra svært ulike perioder av vår forhistorie. Kulturmiljøet inneholder steinalderboplasser, jernutvinning, mulig markeds plass, læger, gravhauger, ferdselsveier over fjellet (Nordmannsslepene), fangstgroper, samt setring og utmarksbruk. Kulturminnene kan oppleves i en fin sammenheng når en går langs de gamle slepene i et urørt landskap.
- › Kulturmiljøet forteller også om utnytting av ressursene inn mot Hardangervidda helt fra steinalderen.





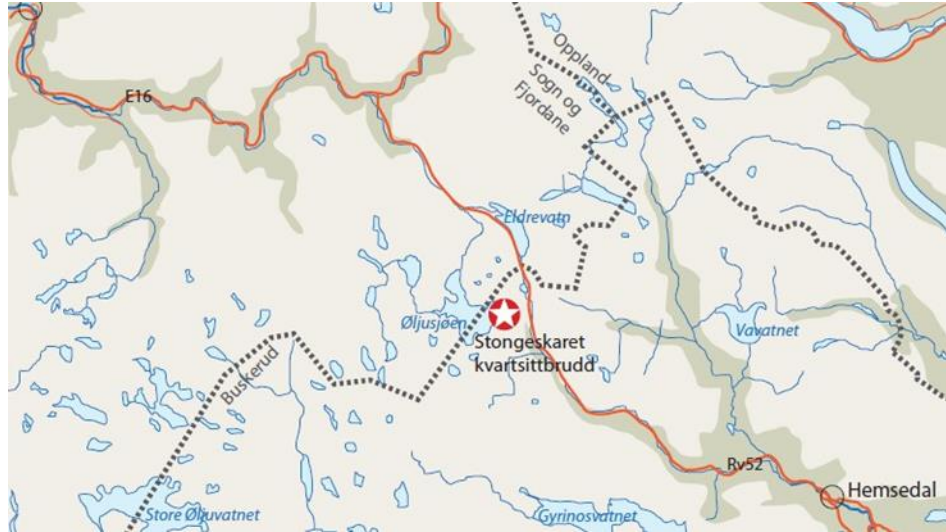
Krækkja Hol



- › Kulturmiljøet ligger i høyfjellet, 1150 moh., ca. 10 km i luftlinje fra Haugastøl.
- › Kulturminnene ved Krækkja viser at området har vært benyttet til jakt, fangst og fiske siden steinalder. På eidet (Svoi) mellom Krækkja og Ørteren er det spor av varder og steingjerder som har drevet reinsdyrflokkene på høsttrekk ned mot Krækkja og ut i vannet. Ruiner etter store steinbuer ligger på den andre siden av vannet hvor slakten foregikk. Slakteavfallet ligger i store dynger utenfor steinbuene. Beindyngene viser at fangsten var effektiv, og det ble drevet regelrett massefangst av rein, særlig på 200-tallet og på 1200-tallet.
- › Kulturmiljøet er et godt eksempel på hvordan en drev massefangst av rein i forhistorisk tid. Det er spor av varder og steingjerder som har drevet reinsdyrflokkene på høsttrekk ned mot Krækkja og ut i vannet. Ruiner etter store steinbuer ligger på den andre siden av vannet, og slakteavfallet ligger i store dynger utenfor steinbuene. Området har stor opplevelsesverdi.



Stongenuten Hemsedal



- › Kulturmiljøet viser hvordan steinaldermenneskene utnyttet ressursene i nærområdet. Det har blitt utvunnet store mengder kvartsitt i området og det er funnet boplasser i nærheten.



Figur 21: Det er spor etter brik av hammerstein på noen av flatene. Målestokken er 10 cm.



Figur 22: Brudd B sett mot vest-nordvest.



Hydalen Hemsedal



- › Kulturmiljøet ligger nordøst i Hemsedal, mellom Grøndalen og grensa mot Oppland.
- › Kulturmiljøet er en typisk stølsgrend med mange eldre bygninger, samt tufter og steingjerder. Det opprinnelige preget er bevart.
- › Hydalen er et landskapsvernområde. Hydalen er også et kulturlandskap i «Nasjonal registrering av verdifulle kulturlandskap» (1999).



Sudndalen Hol



- › Kulturmiljøet viser gårdsbosetning og bruk av utmarka. Ved Nonstølen og i Sudndalslia er det flere spor etter både jernutvinning og seterbruk. De tre gårdstunene på Gudbrandsgard, Veslegard og Halvorsgard inneholder over 20 freda bygninger fra 1700- og 1800-tallet. De ligger i et tradisjonelt jordbrukslandskap.
- › Kulturmiljøet formidler på en god måte en typisk gård i de øvre dalbygdene utviklet seg fom. Jernalderen, gjennom middelalderen og frem til i dag.



Leveld Ål



- › Leveld er et helhetlig jordbrukslandskap der eiendoms- og bebyggelsesstruktur er beholdt, og med mange eldre bygninger og kulturlandskapselementer som rydningsrøyser og steingjerder.
- › Det er svært lite nyere bebyggelse utenfor tunene, og heller ikke andre tiltak som reduserer det helhetlige preget.
- › Leveld er oppført i «Nasjonal registrering av verdifulle kulturlandskap i Buskerud».



Joleim-Grøte Hemsedal



- › Kulturmiljøet kalt Joleim-Grøte befinner seg i nedre del av Hemsedal, mellom Ulsåk og Trøim.
- › Kulturmiljøet omfatter et verdifullt jordbrukslandskap som inneholder både fulldyrka engarealer med karakteristiske løer på den flate dalbunnen, en rekke tun, samt tidligere åker og eng, med et stort innslag av rydningsrøyser og steingjerder.
- › Kulturmiljøet viser en utvikling av jordbrukslandskapet fram til begynnelsen av 1900-tallet, med mange elementer typisk for jordbruket i fjellbygdene. Landskapsstrukturen er i all hovedsak bevart.



Garnåsgrenda med Postvegen Nes



- › Garnåsgrenda ligger ca. 9 kilometer nord for Nesbyen sentrum.
- › Kulturmiljøet omfatter et jordbrukslandskap med stor tidsdybde og stor variasjon i kulturminner. Sporene etter et fossilt jordbrukslandskap og to gårdsnære jernvinneanlegg er bevart. Kulturmiljøet omfatter også noen tun med flere verneverdige tømmerbygninger, og en ulvestue, samt postveien og elggraver.
- › Garnås er et gammelt gårdsområde. Dyrkningssporene viser at det har vært bosetting her fra 700-tallet og gjennom middelalderen. På den tiden ble det drevet fangst og jernproduksjon i nærområdet. Det skal også ha stått en kapellkirke på en av de øverste gårdene.



Trettestølene og Nystølene

- › Kulturmiljøet er et eksempel på stølslag i høyfjellet (ca. 1150 moh.), der den opprinnelige eiendoms- og bebyggelsesstrukturen er bevart.
- › De første stølene ble trolig rydda tidlig på 1500-tallet. Helt fra 1600-tallet har stølsvollene vært slått, og mange av dem er oppdyrka på 1900-tallet.
- › I 2010 var fortsatt 12 støler på Trettestølene og Nystølene i drift. Her finnes både eldre og nyere bebyggelse.





Nesbyen

Nes



- › Kulturmiljøet omfatter tettstedet som vokste fram fordi Gamle Nes var administrasjonssentrum og bosted for embetsmenn i Hallingdal. Gamle Nes er et helhetlig miljø med mange verneverdige bygninger av ulik type, tilknytta Nesbyens spesielle historie. Den opprinnelige strukturen i området er også godt bevart.



- › Her er variert bebyggelse, både tun med gårdsbebyggelse, og bygninger tilknytte handel, turisme og administrasjon da Nesbyen var handels- og tingsted for hele Hallingdal.



Bergkunst



- › 16 bergkunstlokaliteter kjent i Buskerud per d.d.
- › Bergkunst: Bilder og symboler hugget, slipt eller malt på berg. Bergkunst finnes som helleristninger, slipte bergbilder, hulemalerier eller hellemalerier.

8.000 år gammel helleristning av en elg ble funnet i Lier i 2013. Elgen måler 4 x 4 meter.



Middelalderbygg/-kirker/-kirkesteder



Nore stavkirke

- › Middelalderbygningene i tre er svært sjeldne, både nasjonalt og internasjonalt.
- › Middelalderbygninger er spredt over hele Buskerud, men flest i Numedal.
- › 53 middelalderbygninger i tre i Buskerud, hvorav 5 er stavkirker.
- › 12 steinkirker datert fra middelalderen i Buskerud