

SAK 16/07 STRATEGISK FORVALTNINGSPLAN RV7 OG RV52

Saksopplysning

Statens vegvesen Region sør har starta eit arbeid med ein langsiktig, strategisk forvaltningsplan for riksveg 7 og riksveg 52.

Bakgrunn for prosjektet er auka trafikkgenerering som følgje av Hallingdal som stor og viktig reiselivsdestinasjon. For Hallingdal er det ei planlagt auka satsing på reiseliv.

Statens vegvesen ynskjer å sjå denne utviklinga i samanheng med utviklinga av Rv7 og Rv52:

- Kor stort er det totale utbyggingsvolumet som er synleggjort i kommuneplanane?
- Korleis vil trafikkutviklinga på riksveg 7 bli dersom heile eller deler av utbyggingspotensialet blir realisert?
- Innanfor kva tidsrammer er realisering av kommuneplanane realistisk?
- Korleis vil utviklinga kunne påverke forvaltninga av riksveg 7 både lokalt og i sum?
- Kva verkemiddel er tilgjengelige i forvaltninga av riksveg 7 sett i relasjon til utviklinga, og korleis kan ein forhalde seg til utviklinga i sum?
- Til grunn for spørsmålsstillingane ligg ei bekymring for korleis ein vil vera i stand til å ivareta ei samordning av areal- og transportutviklinga i regional samanheng.

Intensjonen er å skape forståing hjå lokale, regionale og sentrale styresmakter for samanhengen mellom kommunane sine ynskjer om arealutvikling og kva riksveg 7 og riksveg 52 tålar av trafikkutvikling.

Målet for arbeidet er å etablere ein forvaltningspraksis med sikte på å sikre funksjonaliteten for riksveg 7 og riksveg 52, i påvente av utbygging til ønska standard.

Hovudmålsettingane med arbeidet vil vera 3-delt:

- Peike på og skapa forståing for samanhengen mellom kommunane sine ynskjer om arealutvikling og kav vegen tålar av trafikkutvikling.
- Utvikle ein langsiktig, strategisk forvaltningsplan for å sikre ein balansert utvikling av vegen og "dens omgivelser" i regionalt perspektiv.
- Utvikle ein reknearkbasert modell for ajourhald og verifisering av samanhengen mellom arealbruksutvikling i reiselivssamheng og trafikkgenerering.

Vedlagt prosjektplan beskriv prosjekt med målsettingar, organisering og framdriftsplan.

Regionrådet for Hallingdal er invitert til å oppnemne ein person frå den administrative leiing til å delta i arbeidsgruppa og ein representant for politikarane i Regionrådet til referansegruppa.

Alle kommunane i Hallingdal er invitert til å delta med ein representant kvar i referansegruppa.

Vurdering

Det kan vera positivt at det blir teke initiativ til ein strategisk forvaltningsplan for riksveg 7 og riksveg 52. Innleiingsvis trur eg det kan vera viktig å presisere nokre prinsipielle problemstillingar. **Utgangspunktet har vore og er at vegane skal vera eit hjelpemiddel for at planlagt og prioritert utvikling kan gjennomførast.** M.a.o. vegane må ikkje bli eit hinder for å nå dei mål som er sett, det blir viktig å ha ein standard som står i forhold til utviklinga.

Etter mitt syn burde derfor utgangspunktet for forvaltningsplanen fyrst og fremst vera å skape ei forståing hjå sentrale styresmakter for samanhengen mellom ynskt distriktsutvikling og den

nasjonale satsinga på reiseliv, sett i forhold til behov for kva riksveg 7 og riksveg 52 tålar av trafikkutvikling.

I denne samanheng kan det vera verdt å sitere to sentrale stortingsmeldingar:
St.meld. nr. 21 (2005-2006) Hjarde for heile landet Om distrikts- og regionalpolitikken
St.meld. nr. 024 (2003-2004) Nasjonal transportplan 2006–2015

Ein godt utbygd og vedlikehalden samferdselsinfrastruktur med gode og landsomfattande tilbod av transport-, post- og teletenester er viktig for folks velferd, verdiskaping og konkurranseevne for næringslivet.

Regjeringa meiner at godt utbygde vegar er nødvendig for å oppretthalde strukturen i busetnaden og redusere avstandssulempere for næringslivet.

Regjeringa legg stor vekt på å redusere avstandssulempene og sikre eit likeverdig samferdselstilbod i alle delar av landet, tilpassa behov og utfordringar.

Ulike regioner har ulike behov for infrastruktur og transporttilbud. Regjeringa vil sikre bosettinga, verdiskapinga og levedyktige lokalsamfunn over heile landet. Regjeringa vil føre en framtidssrettet og mulighetsorientert distrikts- og regionalpolitikk, og vil legge til rette for at det skapes varige og lønnsomme arbeidsplasser.

Hallingdal er den regionen i Norge der reiseliv betyr relativt mest, både for verdiskaping og målt i antall overnattningar pr. innbygger i regionen.

Ein strategisk forvaltningsplan skal etter mitt syn vera eit hjelpemiddel for å vera i framkant med utviklinga av vegane, i forhold til den utvikling som skjer i Hallingdal. Det må ikkje bli slik at forvaltningsplanen blir eit verktøy som kan hindre/stoppe utbygging i påvente av ei opprusting av vegen, dette vil fort kunne bli ei sovepute. I tillegg vil det utan tvil kunne bli konkurransevridande i forhold til andre regionar. Ei slik tilnærming vil etter mitt syn ikkje vera i tråd med nasjonale Nasjonal Transportplan, nasjonale målsettingar for distriktsutvikling og satsing på reiseliv. Det vil heller ikkje vera i tråd med fylkesplanen for Buskerud: ”I øvre del av Buskerud gjennomføres en fortsatt satsing på reiseliv. Til reiseliv høyrer hyttebygging, natur- og kulturbaserte opplevingar og annet næringsliv som yter tenester til turistar og hyttebrukere.”

Eller Strategisk plan for Hallingdal: ”Vidareutvikle Hallingdal til den fremste reiselivsregionen i landet.”

Forvaltningsplanen må i fyrste rekkje vera eit hjelpemiddel for å vera i framkant med nødvendig vegutbygging.

Forslag til vedtak

1. Regionrådet for Hallingdal vil presisere at ein strategisk forvaltningsplan for riksveg 7 og riksveg 52, skal vera eit hjelpemiddel for at planlagt og prioritert utvikling kan gjennomførast.
Utgangspunktet for forvaltningsplanen må vera å skape ei forståing hjå sentrale styresmakter for samanhengen mellom ynskt distriktsutvikling og nasjonale satsing på reiseliv, sett i forhold til dei behov riksveg 7 og riksveg 52 har.
2. I samband med det arbeidet som skal gjerast bør det og vurderast kva konsekvensar tungtrafikken har for Rv7 og Rv52.

3. Som representant i referansegruppa oppnemne Regionrådet for Hallingdal
4. Som representant i styringsgruppa oppnemne Regionrådet for Hallingdal

Ål 16.3.2007

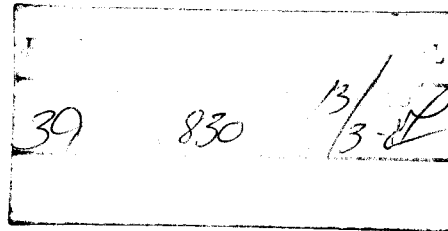
Knut Arne Gurigard
Dagleg leiar

Vedlegg: Brev frå Statens vegvesen 7.3.2007
Prosjektplan, dat. 6.3.2007



Statens vegvesen

Regionrådet for Hallingdal
Torget 1
3570 ÅL



Behandlende enhet:
Region sør

Saksbehandler/innvalgsnr:
Helge Dahl - 32214463

Vår referanse:
2007/027277-004

Deres referanse:

Vår dato:
07.03.2007

Strategisk forvaltningsplan for riksveg 7 og riksveg 52 - invitasjon til deltakelse i arbeidsgruppe og referansegruppe

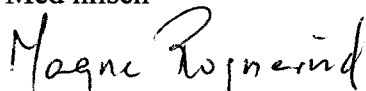
Statens vegvesen Region sør har begynt arbeidet med en langsiktig, strategisk forvaltningsplan for riksveg 7 og riksveg 52.

Intensjonen er å skape forståelse hos lokale, regionale og sentrale myndigheter for sammenhengen mellom kommunenes ønsker om arealutvikling og hva riksveg 7 og riksveg 52 tåler av trafikkutvikling. Hallingdalskommunenes omfattende planer for utbygging i tilknytning til reiseliv, for eksempel hytteområder, fjellandsbyer, hoteller og alpinanlegg, er sentrale i denne sammenhengen. Målet for arbeidet er å etablere en forvaltningspraksis med sikte på å sikre funksjonaliteten for riksveg 7 og riksveg 52 i påvente av utbygging til ønsket standard. Prosjektplanen for arbeidet følger vedlagt.

Som det framgår av prosjektplanen, skal arbeidet organiseres med en styringsgruppe, en arbeidsgruppe og en ekstern referansegruppe. Regionrådet for Hallingdal inviteres til å oppnevne en person fra den administrative ledelsen til å delta i arbeidsgruppen og en representant for politikerne i regionrådet til referansegruppen. Møtene avholdes på Øvre Buskerud distriktskontor på Hensmoen ved Hønefoss. Tidspunkt for møtene er angitt i prosjektplanen.

Vi anmoder om snarlig tilbakemelding av hvem som ønskes oppnevnt til de to gruppene.

Strategistaben
Med hilsen


Magne Rognerud
senioringeniør


Helge Dahl

1 vedlegg

Postadresse
Statens vegvesen
Region sør
Serviceboks 723
4808 Arendal

Telefon: 815 48 000
Telefaks: 37 01 98 01
firmapost-sor@vegvesen.no
Org.nr: 971032081

Kontoradresse
Tollbugata 2
DRAMMEN

Fakturaadresse
Statens vegvesen
Regnskap
Båtsfjordveien 18
9815 VADSØ
Telefon: 78 94 15 50
Telefaks: 78 95 33 52



Statens vegvesen

Notat

Til: Tore Kaurin
Fra: Magne Rognerud
Kopi: Helge Dahl, Gro R. Solberg,
Svein Olav Thorvik

Saksbehandler/innvalgsnr:
Magne Rognerud 32214472
Vår dato: 06.03.2007
Vår referanse:

Langsiktig, strategisk forvaltningsplan for Rv.7 og Rv.52. Prosjektplan.

1. Utgangspunkt – problembeskrivelse.

Hvorfor settes dette arbeidet i gang?

Hallingdal (inkl. Hemsedal) er sammen med Hardanger svært viktige reiselivsdestinasjoner som innebærer trafikkgenerering av betydelig omfang til riksveg 7/riksveg 52.

I Hallingdalskommunene foreligger det omfattende planer for utbygging i tilknytning til reiseliv (hytteområder, hoteller, alpinanlegg, fjellandsbyer

Store arealer er satt av i kommuneplanene for å imøtekomme en ønsket utvikling som innebærer økt satsing på reiseliv.

Det er behov for å se denne ønskede utviklingen i sammenheng:

- Hvor stort er det totale utbyggingsvolumet som til sammen er synliggjort i kommuneplanene?
- Hvordan vil trafikkutviklingen på riksveg 7 bli dersom hele eller deler av utbyggingspotensialet blir realisert?
- Innenfor hvilke tidsrammer er realisering av kommuneplanenes utbyggingsvolumer realistisk?
- Hvordan vil utviklingen kunne påvirke forvaltningen av riksveg 7 både lokalt og i sum?
- Hvilke virkemidler er tilgjengelige i forvaltningen av riksveg 7 sett i relasjon til utviklingen, og hvordan forholder man seg til utviklingen i sum?

Til grunn for spørsmålsstillingene ovenfor ligger en bekymring for hvordan en vil være i stand til å ivareta en samordning av areal- og transportutviklingen i regional sammenheng.

2. Målsetting.

En ser behovet for at det sammen med kommunene og regionale myndigheter utvikles en langsiktig strategi for forvaltning av Rv7/Rv52.

Hovedmålsettingen med arbeidet vil være 3-delt:

- Påpeke og skape forståelse for sammenhengen (interaksjonen) mellom kommunenes ønsker om arealutvikling og hva vegen tåler av trafikkutvikling.
- Utvikle en langsiktig, strategisk forvaltningsplan for å sikre en balansert utvikling av vegen og dens omgivelser i regionalt perspektiv.
- Utvikle en "levende", regnearkbasert modell for ajourhold og verifisering av sammenhengen mellom arealbruksutvikling i reiselivssammenheng og trafikkgenerering.

Mer detaljert kan dette formuleres i følgende punkter:

- Synliggjøre framtidig trafikksituasjon på riksveg 7/52 i forhold til arealbruksutvikling overfor lokale, regionale og sentrale myndigheter (kommuner, regionråd, fylkeskommune, vegdirektorat)
- Vise sammenhengen mellom planlagt arealutvikling og behov for utvikling av riksveg 7/52.
- Skape forståelse hos lokale, regionale og sentrale myndigheter (kommuner, regionråd, fylkeskommune, vegdirektorat) for sammenhengen mellom areal- og transportutvikling i et regionalt perspektiv.
- Synliggjøre sammenhengen mellom investeringsbehov og trafikkutvikling – dvs.:
 - Hva skjer hvis arealene utvikles, men ikke vegen?
 - Ved hvilket stadium i utviklingen må ulike tiltak settes inn på overordnet nivå?
- Synliggjøre hvordan lokaliseringssomfang av trafikkgenererende virksomheter vil måtte påvirke forvaltningen av vegen i forhold til:
 - Avkjørsler
 - Byggegrenser
 - Uttalelser til arealplaner, bruk av innsigelsesinstituttet
 - Trafikksikkerhetsarbeidet og dets innretning (politi, kontroller, kampanjer
- Utvikle en ajourførbar, regnearkbasert beregningsmodell for trafikkgenerering som følge av reiselivsbasert arealutvikling som hjelpemiddel i vegvesenets forvaltning av rv.7/rv.52

Presisering:

Statens vegvesen utarbeidet i 2006 stamvegutredning for Rv7/Rv52 etter retningslinjer gitt av Vegdirektoratet. Denne utredningen viser utviklingen av ruta i et langsiktig perspektiv (anslagvis 30 år). Det vil ihht utredningen ta svært lang tid før vegen får den ønskede standard. Det er således viktig å etablere en forvaltningspraksis i den hensikt "å ta vare på" vegruta i påvente av utbygging til ønsket standard.

Utredningen her vil i første rekke bli basert på utvikling innen reiseliv. I tillegg til reiselivet vil det kunne være andre aktiviteter (f.eks nærings- og forretningsdrift) som kan påvirke trafikkgenereringen på vegnettet. Dette er imidlertid såvidt uforutsigbart at slike utbygginger forutsettes å bli behandlet enkeltvis hvis og når de måtte oppstå.

3. Rammebetingelser

Følgende legges til grunn som rammebetingelser for arbeidet:

- Rikspolitiske retningslinjer for samordnet areal- og transportlegging (RPR for SATP)
- O-visjonen for trafiksikkerhet
- Fylkesplanen for Buskerud
- Stamvegutredningen av oktober 2006
- Godkjent fylkesdelplan for avkjørsler og byggegrenser
- Gjeldende kommuneplaner for kommunene Flå, Nes, Gol, Ål, Hol og Hemsedal
- Strategisk plan for Hallingdal
- Samferdselspolitiske strategier. Regionsamarbeidet i Buskerud, Telemark og Vestfold
- Strategier for næring og samferdsel for regionsamarbeidet Buskerud, Telemark og Vestfold 2005 – 2007 (2015).

4. Beskrivelse av prosjektet

Hva skal leveres, hva skal være produktet, hvilke aktiviteter skal inkluderes?

Den strategiske planen for forvaltning og utvikling av riksveg 7/52 skal omhandle areal- og transportutviklingen regionalt i Hallingdal i et langsiktig perspektiv. Hva vil oppstå hvis og når?

Slutresultatet skal være en rapport som inneholder følgende hovedpunkter:

1. Beskrivelse av dagens situasjon

- En beskrivelse av dagens arealbruksituasjon i Hallingdal sett i relasjon til reiseliv
- En redegjørelse for dagens sammenheng mellom arealbruk og trafikkgenerering

2. Framtidig situasjon

- En beskrivelse av arealplansituasjonen i Hallingdalsregionen sett i relasjon til reiseliv.
- En framskrivning av trafikksituasjonen på riksveg 7 sett i forhold til trinnvis arealbruksutvikling nedfelt i kommuneplaner.
- Scenarier for areal- og trafikkutvikling ut over tidshorizont for kommuneplaner

3. Konsekvenser for forvaltning og utvikling av Rv.7/52

- En synliggjøring av sammenheng mellom arealutvikling og utvikling/manglende utvikling av riksveg 7.
- Forslag til langsiktig, strategisk forvaltningsplan for å sikre en balansert utvikling av vegen og dens omgivelser i regionalt perspektiv.

I tillegg til ovennevnte rapport utvikles en regnearkbasert, ajourførbar beregningsmodell for verifisering av trafikkgenerering som hjelpemiddel i vegvesenets forvaltning av rv.7/rv.52.

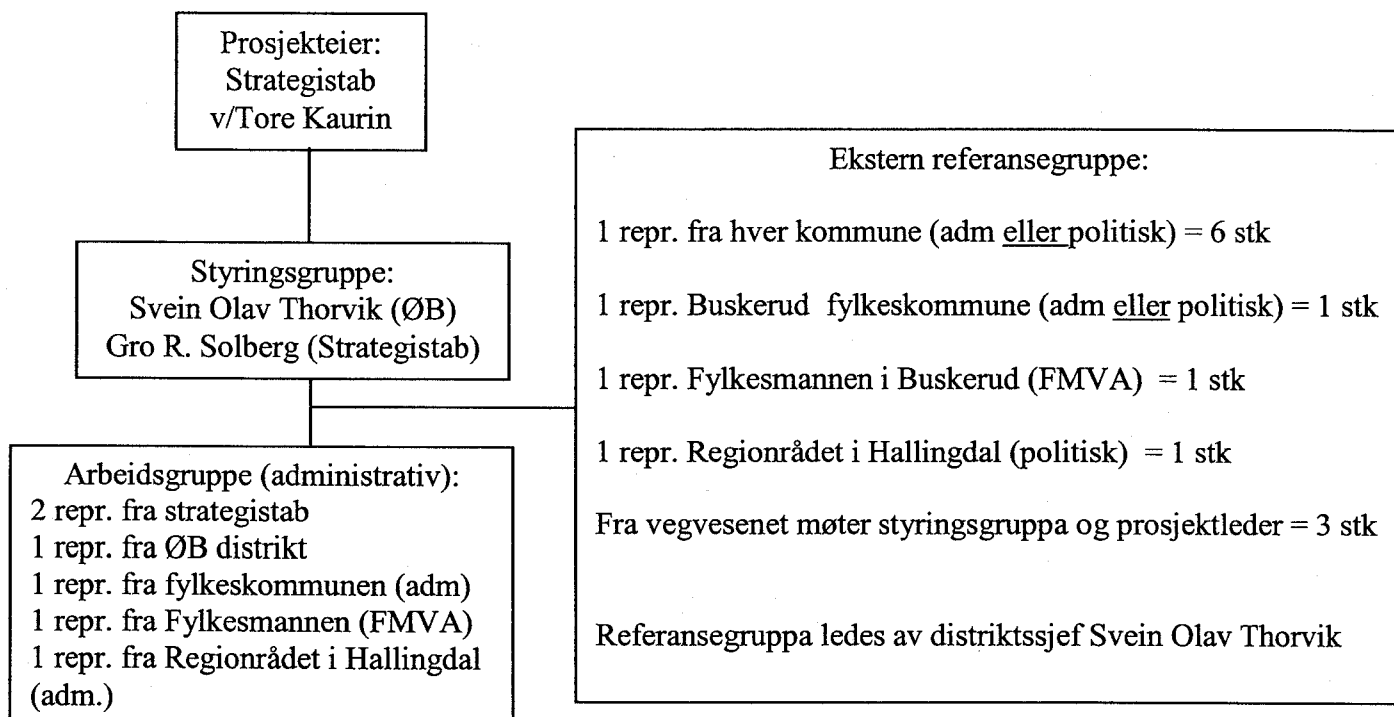
Forslag til arbeidsgang:

- På bakgrunn av tilgjengelige data gjøres en kartlegging av dagens arealbrukssituasjon i Hallingdalskommunene i relasjon til reiseliv ved innhenting og analyse av;

- Hyttestatistikk,
 - Hotellstatistikk
 - Campingstatistikk
 - Vekst i hytte-, hotell- og campingmarkedet 2000-2006
 - Heiskapasitet og utnyttelse i alpinanlegg
 - Besøk i andre reiselivsdestinasjoner
- Brukshyppighet av hytter forsøkes innhentet fra kjent statistikk og/eller utførte undersøkelser.
 - En søker å finne sammenhengen mellom Hallingdal som reiselivsdestinasjon og trafikkmengder på riksveg 7.
 - Det gjøres en sammenstilling av den arealutviklingen som er nedfelt i kommuneplanene relatert til reiseliv (hytter, hoteller, alpinanlegg).
 - Med bakgrunn i prikkpunktene ovenfor søker en å beskrive framtidsscenarioer for trafikkutviklingen i forhold til arealplanutviklingen.
 - Scenarier for trafikkutvikling sammenlignes med dagens tilstand for riksveg 7, og nødvendig utvikling av vegen beskrives i henhold til dette.
 - Forslag til forvaltningsregime for riksveg 7 beskrives i forhold til scenarier for trafikkutvikling og utvikling av vegen/mangel på utvikling av vegen.

5. Organisering av arbeidet

Nedenfor vises forslag til organisasjonskart. Forslaget er utformet under forutsetning om at dette organiseres som et prosjekt initiert og styrt av vegvesenet.



Det legges til grunn at strategistabens to representanter i arbeidsgruppa er Helge Dahl og Magne Rognerud med sistnevnte som leder av gruppa.

Øvre Buskerud distrikt oppnevner én representant til arbeidsgruppa.

Regionrådet i Hallingdal oppnevner én representant fra administrasjonen til arbeidsgruppa (Knut Arne Gurigard). Denne forutsettes innledningsvis i arbeidet å samle inn alle gjeldende kommuneplaner i de 6 Hallingdalskommunene og ellers annet relevant datamateriale.

Buskerud fylkeskommune og Fylkesmannen forespørres om å oppnevne én representant hver til arbeidsgruppe og referansegruppe.

Arbeidsgruppa arbeider sammen om oppgaven. Arbeidet blir fordelt på enkeltpersoner.

Arbeidsgruppa satser i stor grad på arbeidsmøter fortrinnsvis på distriktskontoret på Hensmoen.

6. Prosess

Internt:

Prosess i forhold til interne enheter i vegvesenet (strategistab og Øvre Buskerud distrikt) anses ivaretatt gjennom deltagelse i arbeidsgruppa.

Arbeidsgruppa forutsettes å rapportere til styringsgruppa. Styringsgruppa i samarbeid med prosjekteier er ansvarlig for behandling i RLM.

Region sørs interne NTP-organisasjon formidler problemstillingene som tas opp i prosjektet inn i arbeidet med NTP-revisjonen.

Eksternt:

Internt godkjent rapport sendes på høring til Buskerud fylkeskommune, Fylkesmannen i Buskerud, Regionrådet for Hallingdal og de 6 Hallingdalskommunene.

Statens vegvesen oppsummerer og kommenterer høringsuttalelsene før endelig behandling i RLM som avslutning på prosjektet.

7. Tidsplan

Frist for ferdigstilling av prosjektet drøftes i tilknytning til utarbeidelse av strategistabens årsplan for 2007. Arbeidet forutsettes startet opp våren 2007, og med antydning ferdigstilling ultimo 2007.

Detaljert framdriftsplan utarbeides når strategistabens årsplan for 2007 er vedtatt.

8. Bemanning og budsjett

Hvis behov legges det opp til bistand fra konsulent på timebasis for innhenting, bearbeiding og analyser av statistisk materiale, samt utvikling av regnearkbasert beregningsmodell for trafikkgenerering. I tillegg vil det kunne påløpe noen kostnader for å få frigitt statistikker m.v. Antatt budsjett 150.000 kroner.

Kostnadene til deltakernes lønn, reiser og opphold dekkes av deltakernes organisasjonsenhet. Prosjektleder godkjenner fakturaer. Stabsleder anviser.

9. Kvalitetssikring

Kvalitetssikringen utføres ved styringsgruppen og ved RLM-behandling.

10. Møteplan

Arbeidsgruppa avholder møter på følgende datoer: 16.april, 16.mai, 11.juni og 8.oktober

Referansegruppa avholder møter på følgende datoer: 2.mai, 19.juni og 17.september

Møtested: Øvre Buskerud distriktskontor, Hensmoen Hønefoss.